



**Hacia unas finanzas
inclusivas, sostenibles
e innovadoras**

Para unas finanzas inclusivas, sostenibles y de impacto



Laura Foschi
Directora ejecutiva de ADA

« En el presente y en el futuro, las intervenciones de ADA se centrarán en el apoyo a jóvenes emprendedores (as), las pequeñas explotaciones agrícolas con el reforzamiento de las cadenas de valor agrícolas y forestales, y el acceso de los hogares vulnerables a servicios básicos. Los aspectos relacionados con el cambio climático, los temas de género y el uso de tecnologías digitales también estarán incorporados en todos los proyectos. ADA continuará utilizando su experiencia en finanzas inclusivas para aumentar su contribución al logro de los Objetivos de Desarrollo Sostenible y satisfacer las necesidades de las poblaciones vulnerables. »





*Experto en finanzas inclusivas,
catalizador de alianzas e innovaciones*

ADA (Appui au Développement Autonome) es una **organización no gubernamental luxemburguesa** que desde 1994 utiliza las **finanzas inclusivas** para reforzar el **empoderamiento de las poblaciones vulnerables** que viven en África, Centroamérica y Asia y contribuir a los **Objetivos de Desarrollo Sostenible**.

ADA aplica sus recursos y competencias para **innovar**, apoyar a **socios locales** e implementar programas de **apoyo técnico, consultoría en inversiones y gestión del conocimiento** para crear un impacto sostenible para las poblaciones objetivo.

Las actividades de ADA se centran en tres ejes temáticos:



EL EMPRENDIMIENTO JUVENIL



LAS CADENAS DE VALOR AGRÍCOLAS Y FORESTALES



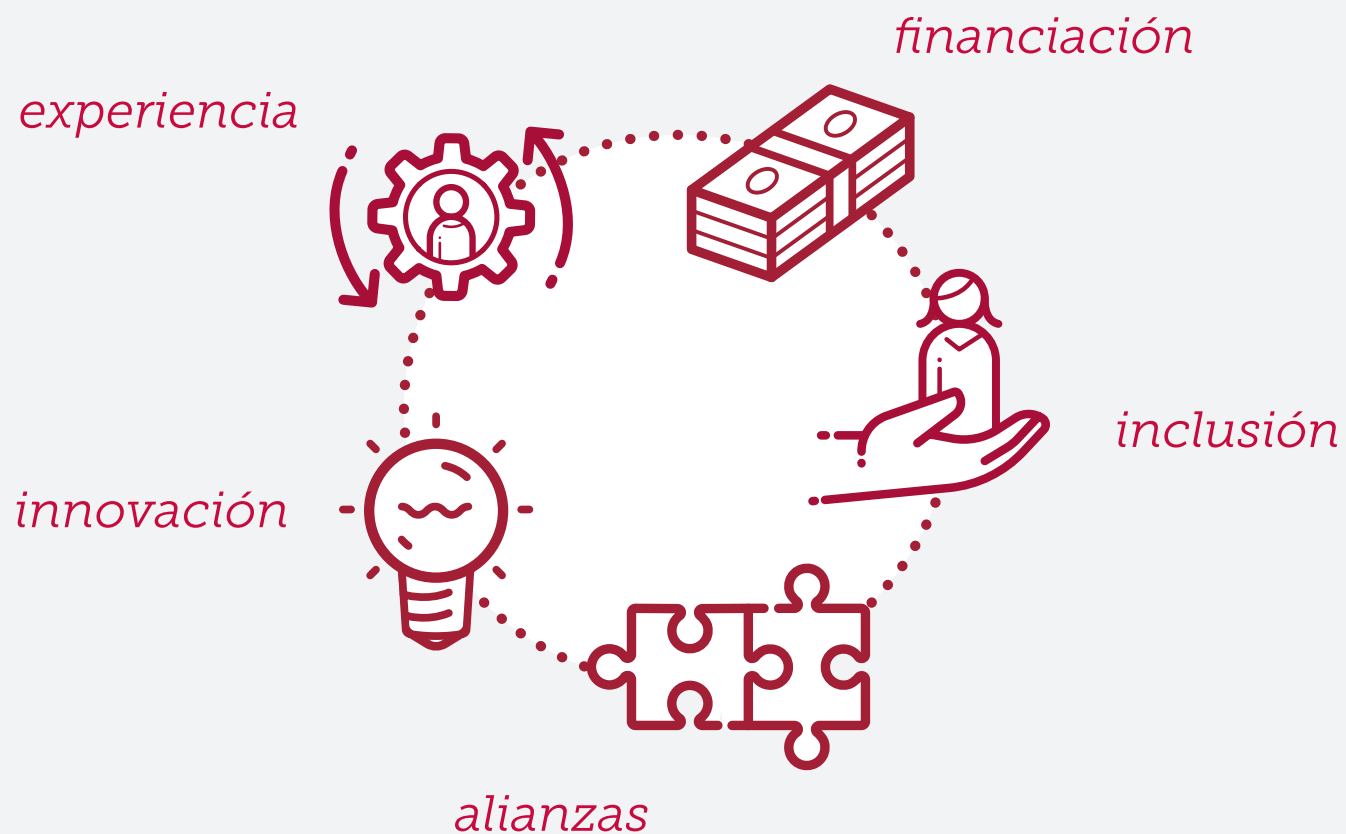
EL ACCESO A LOS SERVICIOS BÁSICOS

Estas **dimensiones transversales** tienen en cuenta los aspectos relacionados con el **cambio climático**, las cuestiones de **género** y el uso de las **tecnologías digitales**.

A destacar

ADA es una organización no gubernamental luxemburguesa que utiliza las finanzas inclusivas para empoderar a las poblaciones vulnerables con el fin de mejorar sus condiciones de vida.

ADA,
*experto en finanzas inclusivas,
catalizador de alianzas e
innovaciones*



Las competencias de ADA



Identificar **socios** para responder mejor a las necesidades de las poblaciones vulnerables, reforzando un enfoque holístico y centrado en el cliente con el fin de elegir soluciones adaptadas y multidimensionales.



Implementar proyectos de **apoyo técnico**, proveyendo conocimientos (a través de los equipos de ADA o de consultores externos), **catalizando asociaciones** para la implementación de programas y hacer duraderas las soluciones innovadoras, y **gestionando proyectos** de calidad.



Realizar la prospección, selección y análisis social y financiero de instituciones de finanzas inclusivas innovadoras y de alto impacto social, actuando como **asesor de inversiones** de impacto ante el fondo LMDF (Luxembourg Microfinance and Development Fund) para Investing for Development (Iford) y el Financing Innovation Tool (FIT).



Identificar, capitalizar, producir y compartir, interna y externamente, **conocimientos** en las áreas de las finanzas inclusivas provenientes de la experiencia recabada a través de sus proyectos y de procedimientos adaptados de **evaluación de impacto**.



Las finanzas inclusivas favorecen la mejora de las condiciones de vida de las poblaciones vulnerables

Como actor que trabaja por un desarrollo inclusivo, ADA se enfoca a través de sus intervenciones en diferentes grupos vulnerables (jóvenes empresarios (as), pequeñas explotaciones familiares agrícolas y forestales, hogares vulnerables) para empoderarlos y mejorar sus condiciones de vida.

Los grupos objetivo de ADA necesitan poder acceder, utilizar y desarrollar diferentes tipos de recursos. En particular, es necesario que estos grupos:



- protejan y diversifiquen sus recursos económicos: ingresos o patrimonio material o inmaterial. Es por ello que ADA desarrollará **soluciones de financiamiento** adaptadas a sus necesidades.



- mejoren su capital humano (conocimientos y competencias) así como su capital social (integración en las comunidades y los tejidos económicos); en particular para los grupos objetivo de las poblaciones activas como lo son los (las) jóvenes empresarios (as), y los actores de las cadenas de valor agrícolas y forestales; es por ello que ADA reforzará sus **capacidades técnicas y empresariales** mediante la formación, las mentorías y el coaching, y les **facilitará el acceso a los mercados** a través de plataformas digitales que simplifiquen el acceso a la información y las transacciones.



- satisfagan sus necesidades básicas indispensables para la existencia (alimentarse, alojarse, etc.), en particular para los hogares vulnerables de los países menos desarrollados; por ello ADA favorecerá el acceso y la utilización de servicios básicos como energía, hábitat, agua, saneamiento, higiene, salud y educación.

ADA,
experto en finanzas
inclusivas, catalizador
de alianzas e
innovaciones...



...para reforzar el
empoderamiento de



**JÓVENES
EMPRENDEDORES**



**PEQUEÑAS
EXPLOTACIONES FAMILIARES
Y FORESTALES**



**HOGARES
VULNERABLES**

¿Cómo?



DESARROLLANDO **SOLUCIONES DE
FINANCIAMIENTO** CENTRADAS EN EL CLIENTE



FORTALECIENDO LAS **CAPACIDADES
TÉCNICAS Y EMPRESARIALES**



FACILITANDO
EL **ACCESO A MERCADOS**



GARANTIZANDO EL **ACCESO A LOS SERVICIOS BÁSICOS**
(ENERGÍA, VIVIENDA, AGUA Y SANEAMIENTO, SALUD, EDUCACIÓN)

Para generar
impacto



**MEJORA DE LAS
CONDICIONES DE VIDA
DE LAS POBLACIONES
VULNERABLES**



ADA apoya a jóvenes emprendedores (as)

Para fomentar el espíritu empresarial en los jóvenes, ADA les ayudará a superar diversos obstáculos, en particular el limitado acceso al financiamiento, la falta de competencias y herramientas de gestión, así como las restricciones en el acceso a los mercados a través del desarrollo de soluciones de financiamiento adaptadas y el fortalecimiento de capacidades.

Los programas implementados por ADA facilitarán el desarrollo:

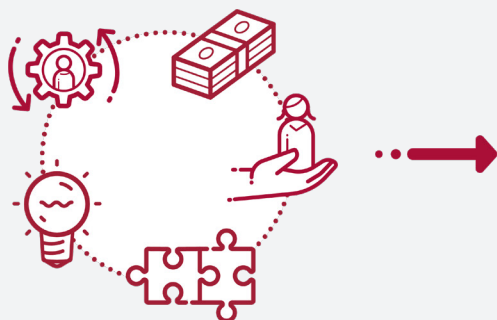


- de **servicios financieros** innovadores, adaptados a las necesidades de los (las) jóvenes empresarios (as), como el préstamo con base a ingresos, cuyos plazos de reembolso se calculan en función de la evolución de los ingresos de la empresa o del flujo de caja, las garantías (individuales, solidarias o de cartera), el crédito a mediano plazo (3-4 años) para el financiamiento de equipos, etc.



- **servicios de apoyo no financiero** a jóvenes empresarios (as) de los sectores formal e informal, que pueden adoptar la forma de cursos en grupo o de coaching individual, y son prestados por actores apropiados, tales como incubadoras de empresas. Estos servicios permiten reforzar las competencias empresariales y de gestión de los jóvenes empresarios para que puedan presentar apropiadamente el potencial y la viabilidad de su empresa a los financistas, así como identificar mejor las oportunidades de mercado para comercializar sus productos y servicios.

ADA,
experto en finanzas
inclusivas, catalizador
de alianzas e
innovaciones...



Jóvenes emprendedores

...para reforzar el
empoderamiento de los



**JÓVENES
EMPREENDEDORES**

¿Cómo?



FACILITANDO EL ACCESO A SOLUCIONES DE
FINANCIAMIENTO INNOVADORAS Y ADAPTADAS



FORTALECIENDO LAS COMPETENCIAS
TÉCNICAS Y EMPRESARIALES



PROMOCIONANDO EL ACCESO A LOS MERCADOS

Para generar
impacto



**MEJORA DE LAS
CONDICIONES DE VIDA
DE LOS JÓVENES
EMPRESARIOS Y LAS
DE SUS FAMILIARES**



ADA fortalece las cadenas de valor agrícolas y forestales

Para proteger de manera sostenible los recursos económicos de las pequeñas explotaciones familiares, ADA implementará acciones que combinen un financiamiento adaptado, con el reforzamiento de las capacidades de los productores, tanto en lo técnico como en lo gerencial, y el acceso a insumos de calidad y a mercados.

Los programas desarrollados por ADA van a:



· facilitar el desarrollo, el acceso y la utilización de **servicios financieros** adaptados (créditos, seguros, mecanismos de garantía, etc.) para las pequeñas explotaciones familiares agrícolas y forestales.

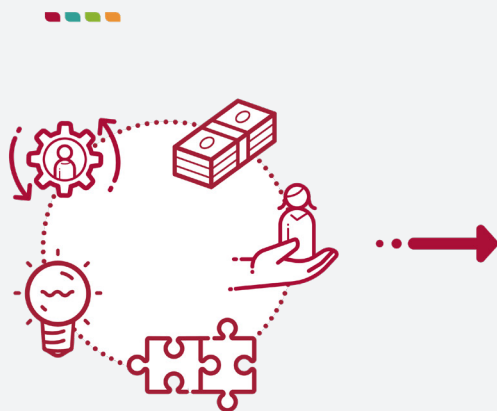


· promover técnicas de producción agroecológicas o climáticamente inteligentes para fomentar la adopción de **prácticas de producción sostenibles y resilientes al cambio climático**.



· facilitar las asociaciones que favorezcan **el acceso de los pequeños agricultores a los mercados**, tanto para la adquisición de insumos de calidad como para la comercialización de su producción a precios remuneradores.

ADA,
experto en finanzas
inclusivas, catalizador
de alianzas e
innovaciones...



Cadenas de valor agrícolas y forestales

...para reforzar el
empoderamiento de las

**PEQUEÑAS
EXPLOTACIONES
FAMILIARES
Y FORESTALES**

¿Cómo?



FACILITANDO EL ACCESO Y LA UTILIZACIÓN DE
SERVICIOS FINANCIEROS APROPIADOS



PROMOVRIENDO LA ADOPCIÓN DE
PRÁCTICAS DE PRODUCCIÓN SOSTENIBLES



FACILITANDO EL ACCESO A MERCADOS

Para generar
impacto



**PROTECCIÓN
SOSTENIBLE DE LOS
RECURSOS ECONÓMICOS
DE LAS PEQUEÑAS
EXPLOTACIONES
FAMILIARES**



ADA promueve el acceso a los servicios básicos

Para empoderar a los hogares vulnerables, especialmente los que tienen acceso limitado a servicios básicos como el agua y la energía, ADA combinará acciones para identificar socios especializados en el acceso a servicios básicos con actividades de sensibilización, y también desarrollará soluciones de financiamiento adaptadas y personalizadas.

Los programas implementados por ADA van a:



- desarrollar **soluciones de financiamiento adaptadas** para facilitar el acceso de los hogares vulnerables a servicios básicos que les permitan satisfacer sus necesidades esenciales y crear oportunidades económicas.



- facilitar el acceso a la energía, a los servicios de salud, a la vivienda, al agua y saneamiento o a la educación mediante **la identificación de socios especializados** (proveedores de equipos, ONG especializadas, etc.) con profundas raíces en sus zonas de intervención, y que ofrezcan soluciones sostenibles y a precios asequibles y conectados a un ecosistema que les permita distribuir sus soluciones.



- **sensibilizar e instruir a los hogares** sobre el valor que agregan los servicios básicos eficientes y sostenibles, como los equipos que funcionan con energías renovables, los sistemas de agua y saneamiento que ahorran agua, etc.

ADA,
experto en finanzas
inclusivas, catalizador
de alianzas e
innovaciones...



Acceso a servicios básicos

ENERGÍA · VIVIENDA · AGUA Y SANEAMIENTO · SALUD · EDUCACIÓN

...para reforzar el
empoderamiento de los



**HOGARES
VULNERABLES**

¿Cómo?



DESARROLLANDO **SOLUCIONES DE
FINANCIAMIENTO** CENTRADAS EN EL CLIENTE



IDENTIFICANDO **PROVEEDORES DE SERVICIOS
BÁSICOS** INNOVADORES Y RESPETUOSOS CON
EL MEDIO AMBIENTE



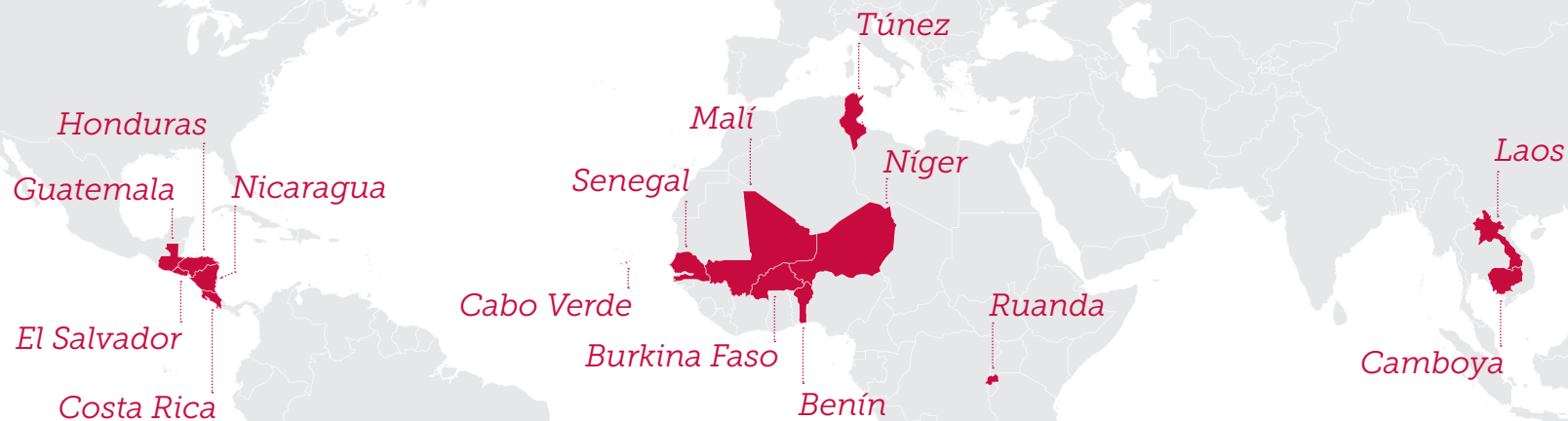
SENSIBILIZANDO A HOGARES Y COMUNIDADES
SOBRE EL VALOR QUE AGREGAN LOS SERVICIOS
BÁSICOS

Para generar
impacto



**MEJORA DE LAS
CONDICIONES DE VIDA**
DE LAS COMUNIDADES

ADA opera principalmente en tres regiones: África, Centroamérica y Sudeste Asiático



Otros países en los que opera ADA:

África

Burundi
Camerún
Congo-Kinshasa
Costa de Marfil
Etiopía
Ghana
Guinea
Kenia
Madagascar
Malawi
Marruecos
Mozambique
Uganda
Sierra Leona
Tanzania
Togo
Zambia
Zimbabue

América Latina

Argentina
Bolivia
Colombia
Ecuador
Haití
México
Panamá
Perú
República Dominicana

Asia

Azerbaiyán
Bangladesh
China
India
Indonesia
Kazajistán
Kirguistán
Myanmar
Filipinas
Tayikistán
Timor-Leste
Papúa Nueva Guinea

Dimensiones transversales

Hay tres dimensiones transversales que forman parte de los programas implementados por ADA, con mayor o menor énfasis en función de la situación específica. Se trata de los aspectos relacionados con el cambio climático, las cuestiones de género y el uso de tecnologías digitales.

Los programas desarrollados por ADA:



promueven prácticas y usos sostenibles, que permitan ante todo la adaptación al **cambio climático**, pero también la preservación del medio ambiente limitando las emisiones de gases de efecto invernadero gracias a prácticas agrícolas climáticamente inteligentes, a la gestión sostenible de los paisajes, a las tierras y los bosques, y al uso de equipos energéticamente eficientes o que funcionen con energías renovables, etc.



tienen en cuenta los obstáculos que enfrentan específicamente las **mujeres** y reforan sus posibilidades de elegir sus condiciones de vida.



fortalecen las capacidades de los usuarios de **soluciones digitales**, tanto organizaciones como personas, y fomentan el uso de tecnologías digitales en determinados proyectos cuando ello pueda representar una oportunidad y permitir la innovación.

Contribución a los ODS

Las **intervenciones de ADA** contribuyen significativamente a la erradicación de la pobreza (ODS 1); a la reducción de la inseguridad alimentaria (ODS 2); al acceso al empleo y a ingresos decentes (ODS 8); a la adaptación al cambio climático (ODS 13) y al fortalecimiento de las asociaciones entre diferentes tipos de actores del sector (ODS 17). También contribuirán en menor medida a la buena salud y al bienestar (ODS 3); a la educación de calidad (ODS 4); a la igualdad de género (ODS 5); al acceso al agua potable y al saneamiento (ODS 6); a la energía limpia y asequible (ODS 7); al fomento de la innovación y la integración de las pequeñas empresas (ODS 9); a la reducción de las desigualdades (ODS 10); a la mejora del hábitat (ODS 11) y a la gestión sostenible de los bosques (ODS 15).





Con el apoyo de



*Experto en finanzas inclusivas,
catalizador de alianzas
e innovaciones*

39, rue Glesener L-1631 Luxembourg

+352 45 68 68 1

info@ada-microfinance.lu

www.ada-microfinance.org/es